

# ORGANMEDEL OCH HOMEOAPTISKA HORMONER



[info@valapharma.se](mailto:info@valapharma.se)



## **Allmänt**

De behandlingsråd som anges i denna folder är grundade på min egen och andras erfarenheter. De beskrivna homeopatiska organmedlen kan kombineras med både vitamin-, mineral- och örtreparat, men även med andra homeopatiska läkemedel och när så behövs även med av läkare föreskrivna läkemedel.

Homeopatins grundare Samuel Hahnemann nämner i Organon att man ska ta bort det som kan hindra ett tillfrisknande. Ett stort hinder idag är den omfattande försurningen av människan. Den leder till tysta inflammationer som med tiden kan börja ge olika sjukdomsbesvär med smärtsymtom och irritation. I svårare fall bidrar försurningen av kroppen till att instabilisera organcellernas differentiering, vilket i sin tur kan leda till svårare cellförändringar. För att motverka den tysta försurningen rekommenderar jag att ordinera Carbomin för att höja pH-värdet i kroppen.

Med. lic. Raimo Heino  
Eskilstuna i juni, 2014



## **DOSERING VAD GÄLLER ORGANMEDEL**

### **Organocomp globuli i D6, D12, D30**

Burkarna innehåller ca 30 g piller (ca 700st).

Normaldos 5-7 piller per kväll.

Vid akuta besvär tas 5-10 piller en gång i timmen tills symtomen lindras under första dagen. Därefter intas 5 -10 piller morgon och kväll i 1- 2 dagar för att sedan dosera med 5 – 10 piller dagligen (morgon eller kväll).

**Administrationsväg:** Homeopatiska läkemedel ska resorberas via munslemhinnan. Låt piller och tabletter smälta i munnen, gärna under tungan. Drickampullernas innehåll hålls kvar i munnen, gärna upp till en minut. Globulin bör tas minst 15 minuter före eller efter måltid eller efter tandborstningen för att få bästa verkan.

**Tips:** Organampullernas innehåll kan även masseras in utvärtes, ex. Meniscus Organocomp över knä- eller höftled och Renes över ländryggen.

### **Drickampuller Organmedel**

10 Drickampuller/Ask á 1 ml.

Normaldos: 1 drickampull var tredje kväll.

Vid akuta besvär intas organampullerna en gång dagligen, gärna på kvällen i 7 – 10 dagar. Därefter tas organampullerna var tredje kväll. Levern bildar om natten reparationshormoner och då optimerar man organmedlens verkan när man intar dessa på kvällen, strax innan man går och lägger sig.



## **Potensackord**

Organmedlen i D6, D12 och D30 kan intas växelvis efter varandra varje dag till var tredje dag. Ex. dag 1 tar man D6, dag 2 tar man D12 och dag 3 tar man D30, dag 4 tar man åter D6 osv. På så sätt får man en bred verkan som aktiverar respektive organ på alla dess olika energetiska nivåer – på den materiella och på den immateriella nivån.

## **INDIKATIONER FÖR ORGANAMPULLER**

### **Bronchi, luftrör**

Bronchi D12 eller D30 ordineras vid överkänsliga luftrör med ökad slembildning, rethosta och förkylningar. Bronchi D6 ordineras vid kroniska luftrörsbesvär.

Bronchi D12 ingår i Aconitum/Eucalyptus Organocomp och i Pulmo/Bryonia Organocomp.

### **Cartilago articularis, ledbrosk**

Som enkelmedel används Cartilago articularis vid ledinflammationer (D30 eller D12) och artros (D6).

Cartilago articularis D30 ingår i Disci Organocomp.

### **Cerebellum, lillhjärna**

Cerebellum D6 ordineras främst till äldre personer med balansproblem och yrsel. Den kan kombineras med Cerebellum D12 och D30 som intas växelvis med Cerebellum D6.

### **Colon, tjocktarm**

Som enkelmedel används den vid tjocktarmsinflammationer (D30 eller D12), vid förstoppning på grund av slappa tarmar i D6.

Colon D6 ingår i Colon/Chamomilla Organocomp.

### **Cor, hjärta**

Som enkelmedel ordineras Cor D6 vid åldershjärta och efterbehandling av hjärtinfarkt. Vid nervöst hjärta hos unga personer ordineras D12 eller D30.



Cor D6 ingår i Organum Quadroplex och som Cor D12 i Cor/Adonis Organocomp, Cor/Arnica Organocomp, Cor/Cactus Organocomp och Cor/Prunus Organocomp.

### **Disci intervertebrales, ryggradens diskar, mellankotsskivor.**

Som enkelmedel används vid ihopsjunkna diskar i D6, vid inflammationer ordinerar Disci intervertebrales den i D12 och D30.

Disci intervertebrales D30 ingår i Disci Organocomp.

### **Duodenum, tolvfingertarm**

Som enkelmedel ordinerar Duodenum D12 eller D30 vid kramp och smärta i övre buken (epigastriet), gärna i kombination med Phytolakt som intas 1 tsk morgon och kväll.

Duodenum D6 ordinerar främst till äldre personer med nedsatt tarmfunktion (slapp tarm, förstoppning och dålig matlust).

Duodenum D30 ingår i Colon/Chamomilla Organocomp.

### **Epiphysis, tallkottkörtel**

Epiphysis D6 ordinerar vid sömnrubbingar hos äldre personer och för att stimulera melatoninproduktionen. D12 och D30 ordinerar till yngre personer med stress och sömnsvårigheter.

### **Glandulae parathyroidea, bisköldkörtel**

Bisköldkörteln producerar parathormon, som reglerar calcium-, fosfat- och magnesiumomsättningen och aktiverar Vitamin D (kalcitriol; 1,25-dihydroxi-D-vitamin), som ökar upptag av calcium (sannolikt även magnesium) från tarmen.

Gl. parathyroidea D6 ordinerar för att aktivera bisköldkörteln. Gl.

Parathyroidea D12 och D30 ordinerar vid hyperparathyreos tillsammans med Vitamin D<sub>3</sub> vid för höga calciumvärden i blodet och åderförkalkning.

### **Glandulae suprarenales, binjure**

Binjurarna producerar primärt två hormoner med två primära funktioner: kortisol (från binjurebarken) mot inflammationer samt från binjuremärgen adrenalin som signalsubstans för sympatiska nervsystemet ("stressnerven").



Adrenalin är ansvarigt för känslor såsom kamplust, flykt, rädsla och. När man talar om utmattade binjurar syftar man dock på en "trött" binjurebark och därmed nedsatt kortisolproduktion.

### **Stress**

Stress (emotionell stress, skada, hård fysisk belastning/träning, sjukdom) stimulerar till inflammationer i kroppen. Vid stress svarar binjurarna med att utsöndra kortisol som har en antiinflammatorisk verkan samt ökad adrenalinproduktion, som gör via n. sympatheticus mesenchymet, matrix, surt så den inflammeras, ökar smärtekänsligheten, höjer blodtryck och puls) som gör dig "stridslysten". Om stressen är långvarig (flera veckor till månader) kommer binjurarna med tiden tröttnas ut. Då uppstår tecken på kronisk stress såsom känslan av djup trötthet, irritation och morgontrötthet. Man upplever smärta i muskler och leder och får lätt infektioner.

Gl. Suprarenales D6 ordineras för att aktivera binjurarna vid kronisk trötthet och inflammationer. Gl. Suprarenales D12 och D30 vid akut stress, oro och irritation för att lugna ner binjurarna.

Vid psykisk oro och irritation kombinera med Melival, 2 tabletter till natten för att bidra till inre själsro under sömnen.

### **Glandula thyroidea, sköldkörtel.**

Glandula thyroidea D6 ordineras vid hypothyreos. Gl. Thyreoidea D12 och D30 ordineras vid hyperthyreos.

### **Hepar, lever**

Hepar D6 ordineras för att stimulera leverns funktion för att avgifta blodet från kroppsegna toxiner och tarmgifter. Kombinera gärna med Carbomin, 1 tsk varje morgon samt Bräutigams Taraxacumsaft eller Artischockensaft, 2 tsk varje kväll.

Hepar D6 ingår Organum Quadroplex och Hepar/Lycopodium Organocomp, Hepar/Taraxacum Organocomp och Hepar/Fumaria Organocomp.

### **Hjärnstam, hjärnstam**

I hjärnstammen sitter relästationer(nervceller) som reglerar det autonoma nervsystemets synkronisering av våra inre organs funktioner samt information från "ledsinnet" om var kroppen befinner sig i rummet så man kan ex. hålla balansen. Beröringsutlösta känslor förmedlas via hjärnstammen.



Hjärnstam D6 ordineras vid dålig balans hos äldre personer, särskilt när det är svårt att gå rakt. Hjärnstam D12 och D30 ordineras växelvis med Hjärnstam D6 för att förstärka verkan av Hjärnstam D6.

### **Hypophysis, hypofys**

Hypofysen reglerar kroppens endokrina körtlar och könsmognad hos barn. Underfunktion av hypofysen leder till att övriga endokrina körtlar fungerar sämre med symtom såsom låg ämnesomsättning (hypothyreos), nedsatt intellektuell kapacitet, trötthet och infektioner (underfunktion av binjurarna) och impotens och frigiditet, graviditetssvårigheter, mensrubbingar och för tidig menopaus.

Hypophysis D6 ordineras för att aktivera hypofysen och Hypophysis D12 och D30 vid överfunktion (ex. vid stress).

### **Hypothalamus, hypothalamus**

Hypothalamus styr till stora delar hypofysens funktion samt det autonoma nervsystemets aktivitet, organrytm men även delar av vårt känsloliv. Överaktiv hypothalamus ökar inre oro och ångest.

Hypothalamus D6 ordineras för att aktivera hypothalamus och Hypothalamus D12 och D30 för att dämpa hypothalamus.

### **Lien, mjälte**

Mjälten bidrar till ett fungerande infektionsförsvar samt kontroll av röda blodkropparnas kvalitet.

Lien D6 ordineras för att aktivera mjälten. Lien D12 och D30 används växelvis med Lien D6.

Lien D6 ingår i Organum triplex.

### **Medulla ossium, benmärg**

I benmärgen bildas röda och vita blodkroppar samt trombocyter. När vi åldras bildas det mindre med blod därför att den röda benmärgen tillbakabildas och ersätts med fett (gul benmärg).

Medulla ossium D6 ordineras för att regenerera benmärgen och därigenom stimulera bildandet av blodkroppar och kroppens immunförsvar. D12 och D30 ordineras växelvis för att optimera verkan av Medulla ossium D6.

Medulla ossium D12 ingår i Organum triplex och Triplex Organocomp.



### **Meniscus, menisk**

Meniscus D6 ordineras vid meniskskador. D12 och D30 ordineras vid knäsmärtor hos unga personer.

Meniscus D6 ingår i Meniscus Organocomp.

### **Mesenchym, bindväv**

Bindvävnaden har en mycket viktig funktion för att bryta ner kroppsegna slaggämnen och för att filtrera alla de ämnen som via blodet kommer till och från cellerna. Bindväven kallas ibland för kroppens soptipp eller tredje njure. En friskbindvävnad är en förutsättning för ett friskt organ.

Alla kroppens celler omges av en bindvävnad den s.k. luckra bindvävnaden, matrix). Blir bindvävnaden för sur i muskler och senor blir man stelare, blodkärlens elasticitet avtar och risken för elakartade cellförändringar ökar (när kroppens pH-värde sjunker har parenchymcellerna (organceller) svårt att bibehålla din specifika differentiering – de "backar" och blir primitiva så att det kan uppstå cellförändringar som kan leda till maligna sjukdomar.

Mesenchym D6 ordineras för att stimulera bindvävnadens vitalitet och funktioner. Mesenchym D12 och D30 används som potensackord (får då en bred verkan på det materiella och icke materiella planet). Mesenchym D12 och D30 ordineras även vid inflammationer i leder och muskler.

Mesenchym D30 ingår i Arnica/Mesenchym Organocomp och Mesenchym D6 i Viscum/Mesenchym Organocomp.

### **Nervus ischiadicus, ischiasnerv**

Nervus ischiadicus D30 ingår i Disci Organocomp

### **Nervus opticus, synnerv**

Nervus opticus D30 ingår i Nervus opticus/Epiphysis Organocomp och nervus opticus D6 i Nervus opticus/Retina Organocomp.

### **Nodi lymphatici, lymfkörtlarna**

Lymfkörtlarna är inga körtlar utan lymfknutor och finns utplacerade överallt i kroppen (dock inte i hjärnan) och fungerar som filtreringsorgan för att filtrera lymfa som kommer från de olika ställena i kroppen. I lymfknutorna finns det lymfocyter som hindrar mikroorganismer, främst bakterier, att sprida sig i kroppen.





Nodi Lymphatici D6 används i kombination med D12 och D30 för att förstärka immunförsvarets funktion.

Nodi lymphatici D6 ingår i Triplex Organocomp.

### **Ovaria, äggstockar**

Ovaria D6 ordineras för att förbättra äggstockarnas funktion, mognad av äggceller. Ovaria D12 och D30 ordineras vid cystor i äggstockarna, gärna i kombination med Progesteron D4, 2 tabl. morgon och kväll.

Ovaria D6 ingår i Ovaria/Hypophysis Organocomp.

### **Pancreas, bukspottskörtel**

Pancreas D6 ordineras för att aktivera bukspottskörtelns produktion av insulin och pancreas bukspott inklusive dess matsmältningsenzymer. *Pancreas D6 ordineras även vid olika födoämnesallergier/matallergier.* Vid magkatarrer hos unga personer ordineras Pancreas D12 eller D30 tillsammans med Duodenum D12 eller D30 samt Phytolakt, 1 tsk. Som drickes flera gånger dagligen, allt efter behov. Det är oerhört viktigt att maten tuggas – även flytande näring så att den blandas med salivens enzymer.

### **Prostata, blåshalskörtel**

Prostata D12 och D30 ordineras vid prostataförstoring och prostatainflammationer. Prostata D6 ordineras till yngre män med erektionsproblem och impotens.

Prostata D6 ingår i Sabal/Prostata Organocomp

### **Pulmo, lunga**

Pulmo D6 är ett viktigt medel för att bibehålla lungkapaciteten när vi åldras – då vi alla mer eller mindre drabbas av emfysem. Kombinera gärna med C-vitaminrik frukt och PlantaSelen 2 tabl. frukost.

Pulmo D12 och D30 ordineras vid astma och rethosta.

Pulmo D6 ingår i Organum Quadroplex.

### **Renes, njurar**

Tillsammans med levern och bindvävnaden är njurarna en av kroppens viktigaste reningsorgan. Njurarnas kapacitet att utsöndra vattenlösliga



slaggämnen minskas med åren. Renes D6 ordineras för att stimulera njurarnas funktion och regeneration.

Renes D12 och D30 ordineras vid njurinflammationer.

Renes D6 ingår i Organum Quadroplex, Renes D12 ingår i Renes/Betula Organocomp, Renes/Cantharis Organocomp och Renes/Equisetum Organocomp.

### **Retina, näthinna**

När vi åldras blir ögats botten, näthinna/retina, skör när dess blodförsörjning blir sämre via det blodkärl (kan slammas igen) som kommer in i ögats botten tillsammans med synnerven, nervus opticus. Då får näthinna sämre med näring och blir skör, även dess blodkärl. Dess blodkärl kan sprickasänder och det blir blodutgjutning i ögonbotten. Behandlingsstrategin är att förbättra blodförsörjningen av ögonbotten (med bl.a. Vitlökssaft), resorbera blodutgjutningen med Arnica Mesenchym Organocomp. Därutöver ordineras ett potensackord med Retina D6, D12 och D30 genom att växelvis dag för dag ordina de olika potenserna eller så ordineras Nervus opticus/Retina Organocomp. Ett bra cirkulationsmedel för ögonbotten är Multi Q10. Retina D6 ingår i Nervus opticus/Retina Organocomp

### **Thymus, brässen**

Thymus har stor betydelse för kroppens immunförsvaret samt regeneration av kroppens övriga organ. Människans åldrande påskyndas en dåligt fungerande thymus. Thymus D6 ordineras för att stärka immunförsvaret och i kombination med övriga organmedel förstärka deras regenerativa verkan (alltså stimulera bildandet av nya organceller). ThymusD12 och D30 ordineras som potensackord.

Thymus D6 ingår i Organum triplex och Triplex Organocomp och Viscum/Mesenchym Organocomp.

### **Tonsillae palatinae, halsmandlar**

Tonsillae palatinae D6 ordineras vid återkommande halsinfektioner, gärna växelvis med Tonsillae palatinae i D12 och D30.

Tonsillae palatinae D12 ingår i Aconitum/Eucalyptus Organocomp

### **Urethra, urinrör**

Vid inflammationer i urinvägarna ordineras Urethra i D12 eller D30.

Urethra D6 bidrar till att stärka urinrörets slemhinna.

Urethra D6 ordineras vid urinläckage tillsammans med Vesica Urinaria D6.

Urethra D6 ingår i Equisetum/Urethra Organocomp.

### **Uterus, livmoder**

Uterus D30 eller D12 ordineras vid kramp i livmodern, s.k. vaginisms.

Uterus D6 ordineras vid livmoderframfall.

### **Ventriculus, magsäck**

Ventriculus D30 eller D12 ordineras vid magkatarrer, särskilt hos yngre personer i kombination med Phytolakt 1 tsk i ett glas varmt vatten en till flera gånger dagligen.

Ventriculus D6 ordineras vid dålig matsmältning hos äldre personer. Hos äldre personer är magslemhinnan oftast atrofierad, saltsyreproduktionen nedsatt och försvaret mot mikroorganismer, som kommer in i tarmarna via maten, är nedsatt. Ventriculus D6 ordineras för att regenerera magslemhinnan.

Vitlökssaft insättes som ett naturligt antibiotikum mot mikroorganismer i magsäcken och tunntarmen. Amara KliniPLEX ordineras för att stimulera produktion av magsaft, 1 tabl Amara KliniPLEX tuggas sönder innan den nedsväljes strax före maten två gånger dagligen. Eftersom Amara KliniPLEX är en bitter ört motverkas den bakteriella "bioburden" och därmed jäsningar i mag-tarmkanalen.

### **Vesica fellea, gallblåsa**

Vesica fellea D12 eller D30 ordineras vid kramper eller inflammationer i gallblåsan eller gallvägarna. Vesica fellea D6 ordineras vid kroniska gallbesvär, särskilt efter gallblåseinflammationer.

### **Vesica urinaria, urinblåsa**

Vesica urinaria D6 ingår i Equisetum/Urethra Organocomp.

## **SAMMANSATTA ORGANAMPULLER**

### **Organocomp-serien**

Dessa medel finns i dilutionsform som drickampuller för oralt bruk. En ask innehåller 10 ampuller, som vid normaldosering 1 amp var tredje dag räcker för behandling i en månad.

Aconitum/Eucalyptus Organocomp	<b>Förkylning</b>
Arnica/Mesenchym Organocomp	<b>Fibromyalgi</b>
Colon/Chamomilla Organocomp	<b>Tarmbesvär</b>
Disci Organocomp	<b>Ryggskott</b>
Equisetum/Uretra Organocomp	<b>Inkontinens</b>
Hypophysis/Lachesis Organocomp	<b>Klimakteriebesvär</b>
Meniscus Organocomp	<b>Knäskador</b>
Nervus opticus/Epiphysis Organocomp	<b>Grön starr</b>
Nervus opticus/Retina Organocomp	<b>Basmedel ögon</b>
Organum quadroplex	<b>Basmedel bl. a hud</b>
Organum triplex	<b>Immunförsvaret</b>
Ovaria/Hypophysis Organocomp	<b>Kvinnomedel</b>
Sabal/Prostata Organocomp	<b>Prostata</b>



Triplex Organocomp

**Inflammationer**

Viscum/Mesenchym Organocomp

**Cellförändringar**



## Aconitum/Eucalyptus Organocomp

10 amp á 1 ml

- Aconitum D6
- Eucalyptus D6
- China D6
- Bryonia D6
- Tonsillae palatina D12
- Bronchi D12

**Indikation: Influenta med förkylningssymptom.**

### Dosering:

I akut skede 1 drickampull morgon och kväll, eventuellt även mitt på dagen. Under konvalescensen 1 ampull var tredje dag.

### Samverkande förskylningskvartett:

1. **Aconitum** napellus, stormhatt, är det klassiska infektionsmedlet, som verkar på cirkulationen, nerver och slemhinnor. **Ett mycket effektivt medel mot influenza.**
2. **Eucalyptus** globulus är ett känt febermedel med verkan på slemhinnorna i huvud och hals.
3. **China** =chinchona succirubra, kinabark, lindrar vid feberattacker med starka svettningar.
4. **Bryonia**, hundroverot, vid hosta som gör ont, lederna känns stela med "ont i kroppen" och kroppens värmebalans är störd.

**Tonsillae palatinae** och **Bronchi** är organpreparat av halsmandlar och luftrör, som stärker vävnaderna i dessa organ i syfte att förebygger eventuella följsjukdomar.



## Kompletterande råd

Kombinera gärna med Echinacea Munspray 2 -3 puffar allt efter behov.

## Arnica/Mesenchym Organocomp

10 amp á 1 ml

- Arnica D30
- Mesenchym D30
- Hypericum D30
- Phosphorus D30

**Indikation: Fibromyalgi, muskelvärk och reumatism. Vid svårläkta sår, för att bidra till läkning av muskel- och ledsador, idrottsskador på rörelseapparaten, blodutgjutningar.**

**Dosering:** 1 drickampull var tredje dag

### Allmänt

Fibromyalgi är en kronisk sjukdom med plågsamma muskelsmärter som strålar ut i ömmande punkter på kroppen. Smärtorna kan vara molande, skärande eller stickande. Många patienter tror att de fått reumatism, men de reumatologiska proven är negativa. Patienten blir mycket trött av fysisk aktivitet och tål inte psykiska påfrestningar i form av oro eller stress. Morgonen är värst med stelhet och svårt att röra sig. Den ständiga värken gör patienten konstant spänd och detta för till sömnrubbningar som i sin tur förvärrar värken och påverkar humöret. Många lider också av svullnadskänsla, domningar, huvudvärk och mage-tarm-problem.

### Farmakologi

Detta medel bidrar till att öka fibromyalgipatienternas vitalitet, stärka muskelvävnaden, förbättra cirkulationen, lindra smärtorna och lugna nerverna. **Arnica montana**, hästfibbla, ökar genomblödningen i vävnaderna samt resorption av blödningar. **Mesenchym** bygger upp bindväv. **Hypericum**,



johannesört, värmer och lugnar vid nervsmärtor och motverkar även depressioner. **Phosphorus** ökar musklernas energiomsättning.

**Kompletterande råd:** Kombinera med Carbomin med 1 tsk morgon, som ordineras för att motverka försurning vid kronisk inflammation. Undvik syrabildande födoämnen, särskilt pastarätter, lasagne och sötsaker.

## **Colon/Chamomilla Organocomp.**

10 amp á 1 ml

- Colon D6
- Duodenum D6
- Jejunum D6
- Chamomilla D12

**Indikation: Varierande tarmbesvär. Tarmkatarr. Crohns sjukdom. Ulcerös colit.**

**Dosering:** 1 drickampull var tredje dag.

### **Allmänt:**

Funktionsrubbingar i tarmsystemet kallas ofta tarmkatarr. Den är av inflammatorisk karaktär, ibland nervöst betingat. Ett stressigt liv, hårda psykiska påfrestningar såsom relationsproblem eller prestationskrav på arbetsplatsen kan bidra till matsmältningsproblemen.

Symtomen börjar ofta med förstoppning, gasbildning och ibland smärtor. Förstoppning växlar med diareer utan direkt orsak, varken påfallande beroende av det som patienten ätit eller någon tillfällig infektion. Inte heller har någon allvarlig orsak kunnat konstateras. Patienten är ofta medveten om att hälsan kräver ett lugnare liv och bättre kontroll av stressituationer. Däremot kan en kur med Colon/Chamomilla Organocomp åstadkomma ett stärkande av





tarmsystemets samtliga vävnader inklusive den stresskänsliga tolvfingertarmen.

## **Farmakologi**

Medlet är tillverkat av organpreparat från **Duodenum**, tolvfingertarmen och **Jejenum**, övre tunntarmen samt **Colon**, tjocktarmen. Dessutom ingår en ört, den välkända skönt doftande **kamomillblomman** som är kramplösande och lugnande och verkar dessutom infektionsförebyggande på irriterande slemhinnor.

## **Disci Organocomp**

10 amp á 1 ml

- Disci intervertebrales D30
- Cartilago articularis D30
- Nervus ischiadicus D30

**Indikation: Ryggskott – lumbago-ischias, ryggsmärtor, facettsyndrom, discusprolaps.**

**Dosering:** 1 drickampull var tredje dag.  
Akut 1 drickampull om dagen

## **Allmänt**

Det akuta ryggskottet kommer ”som ett skott”, plötsligt, med värk och stor stelhet. Muskulaturen har liksom låst sig. Ryggskottspatienten brukar ordineras vila och efter kortare eller längre tid går symtomen över. Men ofta återkommer besvären och inte sällan följer en ”ischias”. Disci/Formica Organocomp är ett medel som understödjer och befämjar läkandet och komplikationer vid ryggskott.

## Farmakologi

Preparatet av **länddiskarna** stärker dessa och motverkar diskbråcktendenser. **Cartilago**, brosk, stärker förbindelsen muskler-kotor. **Nervus ischiadicus**, preparat av ischiasnerven, motverkar att ryggskottet utvecklas till en långdragen ischias-lumbago.

## Kompletterande behandling:

Massera försiktigt in med vår Bodyoil Johannesörtolja, som innehåller nervstärkande johannesört, eller Arnica Liniment över ländrygg för att öka blodcirkulationen. Mot inflammation och värk vid ryggskott/ischias kombineras behandlingen med Carbomin.

## Equisetum/Uretra Organocomp

10 amp á 1 ml

- Equisetum D6
- Uretra D6
- Vesci urinaria D6
- Mesenchym D12

**Indikation: Inkontinens, ofrivilligt urinläckage och blåskatarr.**

**Dosering:** 1 drickampull var tredje dag.

## Allmänt

När urinen samlats i blåsan kan det normalt bli 200-300 ml innan det uppstår trängningssignaler. Med viljan kan vi då påverka ringmuskelnerna i urinröret så att blåsan töms. Vid inkontinens fungerar inte denna ordning. Urinrörets muskler sköter inte sin uppgift utan urinen avgår ofrivilligt, antingen i små mängder eller hela blåsans innehåll på en gång. Man skiljer vanligtvis på två sorters inkontinens, ansträngnings- och trängningsinkontinens.

## Farmakologi

Equisetum/Uretra Organocomp är ett sammansatt medel som har till uppgift att dels stärka vävnaderna i njureblås-området och dels med hjälp av kiselsyreväxten åkerfräken ge stöd åt nervprocesserna i njureblåsområdet och lugna ner den obalanserade trängningssignalen.

**Equisetum**, åkerfräken, är sedan gammalt ett stort njur- och blåsmedel. Välkänt mot sängvätning. Åkerfräken innehåller mycket kisel som är vävnadsstödande. **Uretra**, organpreparat av urinröret, är den del som leder ut från urinblåsan. Det är där i urinrörets anslutning till urinblåsans botten som det inte sluter sig vid inkontinens. **Vesci urinaria**, organpreparat av urinblåsan, som sekundärt är involverad och behöver stärkas. **Mesenchym**, organpreparat av bindväv. Inkontinens är i grunden ett bindvävsproblem.

## Hypophysis/Lachesis Organocomp

10 amp á 1 ml

- Hypophysis D30
- Hypotalamus D30
- Lachesis D30
- Melissa D6
- Salvia D6

**Indikation:** Klimakteriebesvär; värmevallningar och depressioner.

**Dosering:** 1 drickampull var tredje dag.

## Allmänt

Den kvinnliga patienten som söker för klimakteriebesvär har för det mesta svettningar och hjärtklappning. Skolmedicinen kan erbjuda östrogenbehandling. Men många kvinnor vill helst undvika en



behandling som inte kan garanteras varar riskfri för alla. Därför ser de hellre tiden an. Men hormonomställning kan vara en plågsam och utdragen process.

### **Farmakologi**

Det är från **hypofysen** som östrogenproduktionen i äggstockarna stimuleras. När denna med åren avtar kommer hypofysen i obalans. **Hypotalamus** som står i funktionell förbindelse med hypofysen, blir då överaktiv och bidrar till de klimakteriella symtomen. I hypotalamus regleras bl. a kroppens värmebalans. **Lachesis**, en beredning av giftet från klappormen *Lachesis muta*, har i hög potens stark inverkan på hormonella processer, särskilt i samband med växelvisa svettningar och frusenhet. Även den psykiska läkemedelsbilden visar växlingar mellan upprymdhet och nedstämdhet.

**Melissa**, ger vi till den ängsliga patienten som känner sig nervös och säger att hjärtat plötsligt börjar banka hårt och oroligt.

**Salvia**, har sekretionshämmande egenskaper. Salviabladen innehåller ämnen som balanserar svettkörtlarnas aktivitet.

**Kombinera gärna med Refemme, 2 tabletter var kväll.**

## **Meniscus Organocomp**

10 amp á 1 ml

- Meniscus D6
- Cartilago articularis D6
- Colocynthis D6
- Apis D12

**Indikation: Knäskador, förslitningsskador och belastningsskador, s.k. löparknä. Gäller även för höftledsbesvär.**

**Dosering: 1 drickampull var tredje dag.**

## Allmänt

Ledbesvären blir allt vanligare. Därtill saknar vi alltför ofta ett harmoniskt rörelsemönster. Antingen för vi ett orörligt liv såsom stillasittande arbete, bilkörning mm, eller också engagerar vi vår kropp i intensiva och extrema idrottsprestationer och överanstränger leder och muskler.

## Farmakologi

Tre olika organpreparat ingår i medlet för att bygga upp vävnaderna runt knäet. **Meniscus**, menisken, reparerar skadad menisk. **Cartilago**, brosk, regenererar vid förslitningsskador och dess anslutande **yttre- och inre ledband** stärker de stödjande ledbanden.

**Colocynthis** framställs av de beska äppelstora frukterna som kallas Koloquint, en gurkväxt med namnet *Citrullus colocynthis*.

Koloquintens i detta sammanhang viktigaste egenskap är att den kan aktivera den synoviala bindvävnaden. **Apis**, preparat av bigift, har ett smärtstillande och avsvällande verkan.

**Kompletterande behandling: Carbomin 1 tsk var morgon eller kväll samt Arnica Liniment.**

## Nervus opticus/ Epiphysis Organocomp

10 amp á 1 ml

- Nervus opticus D30
- Epiphysis D30
- Hypothalamus D30

**Indikation: Basmedel glaukomterapi.**

**Dosering: 1 drickampull var tredje dag.**

## Allmänt

Glaukom, grön starr, har vanligtvis en lång förhistoria. Därför är förebyggande terapi av stor vikt. Det är viktigt att samtidigt hålla regelbunden kontakt med ögonläkaren för nödvändiga kontroller.

## Farmakologi

Genom vitalisering av synnerven, **Nervus opticus**, och en energetisk stimulans av talkottkörteln, **Epiphysis**, **förbättras synförmågan**. Den överordnande **Hypothalamus** har visat sig framgångsrik vid långtidsbehandling av starrpatienter. Särskilt vid hotande grön starr spelar de endokrina körtlarnas funktion en avgörande roll. Den grå starren, katarakt, följer ofta på en genomgående grön starr.

## Kompletterande råd:

Vegetabilisk kost hjälper till att undvika igenslamning av den viktiga ögonkammaren och håller blodtrycken och trycket på kroppens övriga vätskor under kontroll även på äldre dagar. Mental avslappning och ögonvila hjälper också till. Bra är också att dricka mycket vatten och avgifta kroppen med Bräutigams Vitlökssaft. Multi Q<sub>10</sub>, 2 tabl. morgon och 2 tabl kväll, insätts som stödbehandling mot det förhöjda ögontrycket.

## Nervus opticus/Retina Organocomp

10 amp á 1 ml

- Nervus opticus D6
- Retina D6
- Corpus vitreum D6
- Cornea D6
- Lens cristallina D6



**Indikation: Basmedel vid ögonterapi. Näthinneavlossning, makuladegeneration och ögonbottenblödningar.**

**Dosering:** 1 drickampull var tredje dag.

### **Allmänt**

Ögonsjukdomarna ökar. Ögonklinikerna får allt fler patienter i alla åldrar. Inte att undra på. Belastningen på våra känsliga sinnesorgan är stor. Allt TV-tittandet. All stress. Alla onaturliga syntetfärger, energilampor med skadligt blått ljus. Den ständiga strömmen av mer eller mindre aggressivt bildmaterial som vi matar vårt synsinne med stressar vår själ. Svaret på allt detta från organismen uteblir sällan. Vi borde alltså vila våra ögon, ge goda närande sinnesintryck åt våra ögon, tänka på färgernas och ljusets betydelse för vår syn. Och vi behöver ett medel som bygger upp vävnaderna i ögats samtliga väsentliga delar.

### **Farmakologi**

Alla de ingående organpreparat har uppbyggande och stärkande inverkan på ögat och synen. Medlet kan ges förebyggande och som enbart stärkande medel, men det kan vid terapi även kombineras med annat homeopatiskt enkelmedel eller kosttillskott.

**Komplettera** gärna med Multi-B, Multi Q<sub>10</sub> och ApiCell vid makuladegeneration. Kombinera med Arnica Homeoplex, 15 drp morgon och kväll vid ögonbottenblödningar.

### **Organum quadroplex**

10 amp á 1 ml

- Cor D6
- Pulmo D6
- Hepar D6



- Renes D6

**Indikation: Basmedel vid hudsjukdomar/eksem. Ett utrensande medel.**

**Dosering:** 1 drickampull var tredje dag

### **Allmänt**

Det finns fyra viktiga funktioner i vår organism: **cirkulation - andning - avgiftning – utrensning.**

För dessa står de stora organen: **hjärtat - lungorna - levern – njurarna.** Om dessa fyra organ fungerar och samspelet mellan dem fungerar är grunden för hälsa god. Annars kan upplagring av slaggprodukter, dålig vävnadsandning och cirkulationsrubbingar ge många olika symtom och sjukdomar. Ofta är det vår hud, vårt största organ, som får ta stryk. Eksem, utslag, hudförändringar, olika allergier. Även mental instabilitet kan bli följderna när samspelet mellan de fyra stora organen inte fungerar.

### **Farmakologi**

Medlet är tillverkat av organpreparat från hjärta, **Cor**, lunga, **Pulmo**, lever, **Hepar**, och njure, **Renes**.

Vid framställningen har dessa organpreparat potenserats tillsammans. På så sätt kan medlet förmedla en samfungerande impuls. Dessutom verkar medlet regenererande och uppbyggande på de enskilda organen.

**Kompletterande råd:** Undvik fläsk. Skydda kroppshuden dagligen med Bodyoil Johannesört, morgon eller kväll – särskilt vid hudklåda.

## **Organum triplex**

10 amp á 1 ml

- Thymus D6
- Medulla ossium D12
- Lien D12





**Indikation: Allergier, dåligt immunförsvar.**

**Dosering:** 1 drickampull var tredje dag.

## **Allmänt**

Organum triplex har visat sig vara ett utmärkt medel för förebyggande av allergier och infektioner. Den ingående trion av organpreparat stärker immunförsvaret och renar blodet.

## **Farmakologi**

**Thymus**, brässen, är det största organet hos fostret som innehåller lymfocyter, som ska bygga upp den nya organismens försvar. Brässen växer sig stor under barndomen men minskar i storlek från puberteten. När brässen minskar i funktion blir immunförsvaret sämre och kroppen åldras fortare.

De viktiga T-lymfocyterna (T av thymus) utbildas i brässen, några till s.k. "mördarcellerna" som kan ta "död" på cancerceller. T-lymfocyterna samverkar med de antikroppsproducerande B-lymfocyterna. I brässen sker också utbildning av Lymfocyter som kan identifiera allergener och motverka allergiska sjukdomar. I benmärgen, **Medulla ossium**, bildas både röda och vita blodkroppar. Från benmärgen härstammar brässens celler. I mjälten, **Lien**, renas blodet när gamla "utslitna" blodkroppar tas om hand. I mjälten bildas också lymfocyter för kroppens försvar.

## **Ovaria/Hypophysis Organocomp**

10 amp á 1 ml

- Ovaria D6
- Hypophysis D6
- Glandula thyreoidea D6



**Indikationer: Rubbningar i äggstockarnas funktion och menstruationsrytmen. Menstruationsstörningar. Barnlöshet.**

**Dosering:** 1 drickampull var tredje dag.

### **Allmänt**

Hormonella rubbningar orsakar många olika underlivssymtom och sjukdomar i reproduktionsorganen. Det är inte alltid möjligt att kartlägga orsak-verkan till barnlöshet och då inte helt adekvat med konventionell hormonbehandling. Likaså finns det många fall av barnlöshet som betecknas som "oförklarliga".

Det är då lämpligt att pröva detta medel som verkar på det energetiska planet.

### **Farmakologi**

**Hypophysens** inverkan på hormonbalansen är välkänd. Även sköldkörteln, **Glandula thyreoidea**, påverkar med sin aktivitet i hög grad menstruationsrytmen och de vegetativa processerna i organismen. Det är ju allmänt känt att underfunktion av sköldkörteln kan bidra till ofruktsamhet. Genom samverkan med organpreparat av äggstockarna, **Ovaria**, kan detta medel åstadkomma en återgång till den normala menstruationsrytmen och även bidra till en normal graviditetsberedskap.

**Kompletterande info:** Hypothyreos kan leda till menstruationsrubbningar. Kombinera gärna med PlantaJod, 2 tabl. frukost och Thyromin 2 – 4 tabl. dagligen.

## Sabal/Prostata Organocomp

10 amp á 1 ml

- Sabal (Serenoa repens) D6
- Berberis D6
- Prostata D6
- Mesenchym D12

**Indikation: Prostatit, prostataförstoring**

**Dosering:** 1 drickampull var tredje dag. Akut 1 drickampull dagligen.

### Allmänt

Prostatit kan vara av akut art, och symtomen försämras eller utlöses ofta av kyla. Prostatan, blåshalskörteln, kan svälla och trycker då på urinröret och försvårar vattenkastningen. Om blåsan inte töms som den ska blir lätt bakterieangrepp följden med inflammation och smärtor. En förstoring av blåshalskörteln uppträder mer eller mindre naturligt med åren. En ofta återkommande prostatit kan med tiden ge upphov till andra förändringar. Körteln blir hård och kan innehålla cancerceller. Skall då behandlas av läkare.

### Farmakologi

**Sabal** är de svarta bären från en tropisk dvärgpalm, ett gammalt indianskt läkemedel. Sabal påverkar blodflödet i det urogenitala området. **Berberis**buskens rötter innehåller en alkaloid, berberin, som verkar på njurar och blåsa och i nyare studier visat sig hämmande på eventuella cellförändringar. Med organpreparatet av



**Prostata** och **Mesenchym**, bindväv, får medlet också en regenererande och uppbyggande verkan.

## **Triplex Organocomp**

10 amp á 1 ml

- Thymus D6
- Medulla ossium D12
- Lien D12
- Nodi lymphatici D12
- Echinacea D6

### **Indikation: Infektioner och lokala inflammationer**

**Dosering:** 1 drickampull var tredje dag. Akut 1 drickampull dagligen.

### **Allmänt**

De tre organpreparaten i Triplex Organocomp: **Thymus**, brässen, **Medulla ossium**, benmärgen, och **Lien**, mjälten, bildar tillsammans en komposition som återställer organismens immunförsvar. Tillsammans med organpreparat av **lymfkörtlar** och läkeörten **Echinacea** får vi ett verksamt inflammationsmedel.

### **Farmakologi**

**Echinacea** är en medicinalväxt som i nyare tid blivit bekant för sin förmåga att stabilisera immunförsvaret vid olika infektioner. Det är en högväxande flerårig ört som växer på prärierna i Nordamerika och var indianernas stora sårmedel. Echinaceans viktigaste egenskaper är en tydlig aktivering av blodets leukocyter samt en påverkan på binjurehormonerna. **Nodi lymphatici** hjälper till att lösa upp svullnader i lymfkörtlarna och förbättrar lymfans flöde.



Medlet ges vid både utvärtes och invärtes inflammationer, vid förkylningar med ömma lymfkörtlar, bölder, herpesvullnader, bihåleinflammationer, mm.

## **Viscum/Mesenchym Organocomp**

10 amp á 1 ml

- Viscum album D6
- Mesenchym D6
- Thymus D6

### **Indikationer: Cellförändringar av olika slag**

**Dosering:** 1 drickampull var tredje dag.

### **Allmänt**

Viscum/Mesenchym Organocomp används främst som ett förebyggande medel och ges i omgångar under en lägre tid.

### **Farmakologi**

Extrakt av mistel, **Viscum** album, har på senare tid blivit bekant som ett alternativmedicinens cancermedel. Mistel är inte bara en sägenomspunnen särling i växtriket som det har skrivits mycket om, den har också prövats och undersökts i talrika försök. Den mest påfallande egenskap som läkemedel är den temperaturförhöjande effekten, en värdefull egenskap när det gäller vår tids s.k. kalla sjukdomar som cancer, hjärtinfarkt och reumatiska sjukdomar. Som andra komponent ingår **Mesenchym**. Det är ett preparat av bindväv med embryonala bindvävsceller. Det påstås att det är bindvävscellernas avtagande vitalitet som är avgörande för de stora civilisationssjukdomarnas härtåg. Vid potenseringen av de friska livskraftiga embryonala bindvävscellerna frigörs starka energetiska



krafter som ger detta läkemedel ett regenererande och belivande verkan. Den tredje komponenten är preparat av brässen, **Thymus**, som höjer organismens immunförsvar, har en regenerativ, förnyande, verkan på kroppens övriga celler.



## ORGANOCOMP-SERIEN

Vår Organocomp-serie bygger på studier i ämnenas känslighet för färgbelysning. Varje medel utsätts under tillverkningens gång för belysning med en av de prismatiska färgerna, lämpligt för just det medlet.

Det är främst den ingående mineralsubstans i Organocomp som aktiveras genom färgbelysningen. Mineralier, och särskilt metaller, utgör de ämnen vars förborgade läkekrafter är svårast att lösa ut vid tillverkningen. Men genom belysning med den för metallen rätta färgen skapas ett fält, som aktiverar metallens inneboende energier tillsammans med de övriga ämnena. På så sätt framställs ett mer verksamt medel.

Två eller tre av varje komponent ingår i varje medel.

**Växtkomponenten** griper direkt in i symtombilden.

**Organkomponenten** bygger upp skadad eller störd vävnad.

**Mineral- resp. metallkomponenten** fungerar djupgående och impulserar den definitiva läkeprocessen.

### **Förpackning och dosering**

Organocompmedlen tillverkas som piller och levereras i 30g-burkar. Pillerstorleken är nr 6 enl. HAB, alltså större än våra D-piller. Det räcker med 5 piller per dos, en till tre gånger dagligen.



## Organocompseriens medel

### Hjärtbesvär

Cor/Adonis Organocomp  
Cor/Arnica Organocomp  
Cor/Cactus Organocomp  
Cor/Prunus Organocomp

Hjärtneuros  
Högt blodtryck  
Kärlkramp  
Lågt blodtryck

### Lever- gallsjukdomar

Hepar/Fumaria Organocomp  
Hepar/Lycopodium Organocomp  
Hepar/Taraxacum Organocomp

Gallbesvär  
Leverbesvär  
Eksem, depression

### Lungor och luftrör

Pulmo/Bryonia Organocomp  
Pulmo/Petasites Organocomp  
Pulmo/Salvia Organocomp

Luftrörskatarr  
Djup hosta  
Heshet

### Njurar och blåsa

Renes/Betula Organocomp  
Renes/Cantharis Organocomp  
Renes/Equisetum Organocomp

Gikt, reumatism  
Blåskatarr  
Svaga njurar

## Cor/Adonis Organocomp

30 g piller

- Cor D12
- Adonis vernalis D6
- Aurum metallicum D12

**Indikation: Hjärtneuroser med arytmier**

**Dosering: 5 piller 3 ggr dagligen**



## Allmänt

Nervösa hjärtbesvär kan uppstå efter svåra själsliga upplevelser eller efter långvariga infektioner. Patienten får attacker av hjärklappning, som kan ge ångestkänsla, och känner sig trött.

## Farmakologi

**Våradonis** är en hos oss sällsynt Ranunculaceae, en av Ölands fridlysta växter, som på våren vänder sina gula blommor mot solen. Hela växten innehåller giftiga hjärtglykosider, liknande digitalis, som genom potensering omvandlas till läkande krafter. Läkemedelsprövningen visar nervöst påskyndad hjärtverksamhet (hjärklappningar). Adonis har förutom sin hjärtstärkande verkan även ett lugnande inflytande på hjärtat.

**Cor**, preparat av hjärta, verkar uppbyggande på hjärtmuskelcellerna och medverkar till en återbalansering av hjärtats energiomsättning. Som tredje komponent ingår **Aurum metallicum**, preparat av metallen guld.

På latin heter guld **Aurum**, som betyder morgonrodnad och för själen innebär det att solljuset kommer in och tränger bort ångest och depressioner, själsmörker! Aurum har här inte betydelse i egenskap av stort konstitutionsmedel utan som "hjärtmetall". **Guld som läkemedel** har förmågan att reglera cirkulationen och hjärtats rytm. Redan Avicienna på 1000-talet omnämner i sina skrifter guld som ett betydande läkemedel vid stor hjärtsvaghet.

## Kompletterande behandling

Sörj för skonsam hjärtvänlig men stärkande kost såsom fet fisk, rotfrukter och bladgrönsaker. Undvik kaffe eller grönt te, som kan öka hjärklappningarna.

## Cor/Arnica Organocomp

30 g piller

- Cor D12
- Arnica montana pl.t. D6
- Aurum metallicum D12

**Indikation: Högt blodtryck, Hjärtinfarkt (efterbehandling) och arterioskleros (förebyggande mot åderförkalkning)**



**Dosering:** 5 piller morgon och kväll

### **Allmänt**

Blodtryck ökar naturligt med åren eftersom kärlväggarna blir mindre elastiska. Men ett alltför högt tryck bör medicinerars då det som bekant ofta blir orsak till hjärtinfarkt och slaganfall. Hos yngre patienter ä ett förhöjt blodtryck mestadels av sekundär art dvs. beror på sjukdom eller störningar i annat organ, ex njurskada.

### **Farmakologi**

I Hahnemanns "Apotheker-Lexikon" nämns **Arnikans** utmärkta egenskaper vid stockningar i blodbanorna. Inte bara efter fall och yttre skada, trauma, utan även vid inre förändringar och skador på kärlväggarna har Arnikan en välgörande verkan. I denna läkemedelskomposition flankeras Arnika av Cor och Aurum. **Cor**, preparat av hjärta, bygger upp de strapatserade hjärtmuskelcellerna. **Aurum** reglerar hjärtrytmen och stärker hjärtmuskeln. Aurum är ett läkemedel mot inflammationer (även skolmedicinen använder guld som ett "mirakelmedel" mot reumatism, men tyvärr i allopatiska doser som då kan ge biverkningar). Eftersom åderförkalkningar börjar med en blodkärlsinflammation är det inte att förundra att Aurum inom homeopatin är ett känt medel mot åderförkalkning.

### **Kompletterande behandling**

Förutom en förnuftig kost och regelbunden kroppsrörelse i frisk luft rekommenderas en kur av Bräutigams Vitlökssaft, 1 msk dagligen på kvällen, strax före sänggående.

## **Cor/Cactus Organocomp**

30 g piller

- Cor D12
- Cactus grandiflorus D6
- Aurum metallicum D12



## Indikation: Kärlkramp

**Dosering:** 5 piller morgon och kväll

### Allmänt

Då hjärtmuskeln får för litet blod uppstår sammansnörande smärtor i bröstet med ångest och andnöd som följd. Smärtorna upphör i vila. Dessa besvär, kärlkramp, eller angina pectoris, drabbar oftast äldre personer. Orsaken är syrebrist, antingen av kramp i hjärtmuskulaturens blodkärl eller att kranskärlen blivit trånga. Besvären kan utlösas av fysiska ansträngningar, men också av psykiska påfrestningar eller ibland vid belastning från matsmältningen pga. för kraftig kost.

### Farmakologi

**Cactus grandiflorus** (*Cereus grandiflorus*) kallas för **Nattens drottning** därför att den blommar på natten. Den slår ut sin jättestora vita doftande blommor när det blivit mörkt ute och när morgonen kommer är de redan vissna. Denna kaktus har långa bladlösa slingrande stammar med luftrötter, av dessa bereds läkemedlet. Cactus vidgar kranskärlen. Den har en nitritlik verkan men är inget akutmedel såsom de konventionellt ordinerade nitroglycerinpreparaten eller de blodtryckssänkande betablockerarna. Cor/Cactus Organocomp ska tas under längre tid för att åstadkomma en kärlutvidgning och återställa hjärtfunktionen. Tillsammans med Cactus ingår organpreparatet **Cor**, hjärta, som direkt påverkar vitaliteten i hjärtmuskelcellerna, och **Aurum**, preparat av guld, som harmoniserar hjärtverksamheten.

### Kompletterande behandling

Viktigt är en hjärtvänlig diet som inte belastar cirkulation.



## Cor/Prunus Organocomp

30 g piller

- Cor D12
- Prunus spinosa D6
- Ferrum metallicum D6

### Indikation: Lågt blodtryck

**Dosering:** 5 piller morgon och kväll

### Allmänt

Hypotoni förekommer vid olika tillstånd. Efter en längre tids sjukdom har patienten ofta lägre blodtryck än vanligt, men när krafterna återkommer blir det normalt igen. Det akuta blodtrycksfallet med cirkulationssvikt uppkommer vid chock och kollapstillstånd. Kroniskt lågt blodtryck med åtföljande ständig trötthetskänsla, yrselanfall och håglöshet kan ha sin orsak i överansträngning, inte sällan en själslig överansträngning som obearbetad övergått i somatisk cirkulationsstörning. Hypotoni på äldre dagar orsakas av cirkulationssvaghet beroende på nedsatta krafter.

### Farmakologi

Organpreparatet **Cor** bygger upp hjärtats vävnader och stärker därigenom hjärtats funktion. Ferrum metallicum, järn, ger blodet livgivande impulser och patienten blir aktiverad genom verkan på de röda blodkropparna, innehållet av järn verkar allmänt stärkande. **Prunus** spinosa, slånbusken, är en rosenväxt. Saften av bären verkar blodrenande och det medicinska extraktet av blommor och grenskott är vitalitetshöjande. Slånbuskar planterades förr ofta i närheten av gamla fruktträd för att bibehålla riklig fruktsättning! Det mogna slånbärets kärva sötma har upplagrat hela sommarens värme och solljus under sin långa mognadstid. Blomman slår ut tidigt på våren, men bären mognar först sent om hösten och skördas efter första frosten.



## Hepar/Fumaria Organocomp

30 g piller

- Hepar D6
- Vesica fellea D6
- Fumaria officinalis D6

**Indikation: Gallblåseinflammation och gallsten. Förebyggande mot gulsot.**

**Dosering:** 5 g piller 3 ggr dagligen

### Allmänt

När levern inte fungerar som den ska, blir alltid också gallan lidande. Om mängden galla som bildas är för liten, utfälls lätt salter i gallblåsan. Då kan lätt gallstenar bildas, som fastnar och ger gallstensanfall eller inflammation i gallblåsan. Gallfärgämnen, bilirubin, kan komma ut i blodet i så stora mängder att huden gulfärgas och det uppstår gulsot.

### Farmakologi

**Fumaria officinalis**, jordrök, tillhör vallmoväxterna och finns bland ogräsen i våra trädgårdar. Det är en sirlig blågrön liten växt med små vackra rosa eller purpurfärgade blommor. Den innehåller alkaloider bl.a. fumarin som ökar gallutsöndringen. Dessutom verkar Fumaria lösande på de kramper som ofta uppstår i gallgången. Genom att stimulera gallflödet kan eventuella mindre stenar och grus forslas ut genom gallgången och inflammationer i gallblåsan förebyggs.

Organpreparaten **Hepar**, lever, och **Vesica fellea**, gallblåsa, verkar uppbyggande på cellvävnaden i dessa organ.



## Hepar/Lycopodium Organocomp

30 g piller

- Hepar D6
- Lycopodium D6

**Indikation:** Kronisk leverbesvär med förstoppning och gasbildning.

**Dosering:** 5 piller morgon och kväll

### Allmänt

Levern är vårt viktigaste avgiftande organ, nu för tiden alltmer strapatserat. Även om kroppen har stor förmåga att regenerera levercellerna kan anlag i kombination med ständiga påfrestningar av giftrester i kosten, alkohol mm göra levern sjuk. Den svullnar, producerar för litet galla, kan bli inflammerad osv. och så småningom inträder cirros, cellerna förstörs och levern skrumprar varvid nya sjukdomar tillkommer.

### Farmakologi

**Lycopodium** clavatum, mattlumner, är en urgammal lumnerart i våra skogar. Dess spormjöl, nikt, har genom tiderna använts till mycket, på apoteken ännu på 1950-talet som konspergensmedel vid pillertillverkning. Som homeopatiskt enkelmedel tillhör Lycopodium sedan Hahnemanns dagar de stora polykresterna, och därutöver är det även ett leverstärkande medel. Lycopodium flankeras av **Hepar**, leverpreparat, som bygger upp levercellerna. Hepar/Lycopodium Organocomp bör vid leversvaghet tas under längre perioder. Symptomen som ständig förstoppning och gaser i samband med ömhet i levertrakten visar på detta medel.



## Kompletterande behandling

Taraxacumsaft eller Artischockensaft 1 tsk morgon och kväll

## Hepar/Taraxacum Organocomp

30 g piller

- Hepar D6
- Taraxacum officinale D6

**Indikation: Leverinsufficiens, hepatogent (leverbetingat) eksem och hepatogen depression**

**Dosering:** 5 piller 3 ggr dagligen.

### Allmänt

En latent leversjukdom kan vara en orsak till ett kroniskt eksem. Genom framgångsrik behandling av levern försvinner då eksemet. Även en svår depression kan vara hepatogent betingat. Leverns nedsatta funktion kan också ge stockningar i t ex. portådern och vattenansamling i kroppen.

### Farmakologi

**Taraxacum** officinale, maskrosen, är väl vårt mest kända ogräs. Men det finns mycket att säga om maskrosen, dess enorma vitalitet och solstrålande blomhuvud. Luftiga sfäriska fröstånd, mjölksaftproduktion mm. Folkmedicinen lovordar maskrosen som vårkur på grund av dens diuretiska verkan och redan på medeltiden visste man att den är ett levermedel, magstärkande medel och idag vetenskapligt dokumenterad. Hahnemann beskrev maskrosen i sett "Apotheker-Lexikon" och nämnde där bl. a Taraxacums speciella symtom lingua geographica, kartbladstungan, dvs. sprickor och fåror i tungan. Den depressiva sinnesstämningen är ett annat Taraxacumtecken.



Organmedlet **Hepar**, leverpreparat, bygger upp levercellerna.

### **Kompletterande behandling**

En kur med bittermedlet Amara Kliniplex under ett par månader.

## **Pulmo/Bryonia Organocomp**

30 g piller

- Pulmo D12
- Bronchi D12
- Bryonia D6
- Ferrum phosphoricum D6

### **Indikation: Luftrörskatarr**

**Dosering:** 5 piller 3 ggr dagligen.

### **Allmänt**

De flesta förkylningar i övre luftvägarna ger symtom från bronkerna med först rethosta och sedan slembildning i luftrören. Orsaken kan vara bakterier eller virus som organismen inte kunnat hålla stånd mot. Har det upphostande slemmet gulaktig färg tyder det på en bakterieinfektion, men är det en färglös upphostning kan det vara en virusinfektion.

Den akuta luftrörskatarren med feber bör behandlas så att infektionen inte sprider sig till lungvävnaden. Sängläge rekommenderas.

### **Farmakologi**

**Bryonia**, hundrova, är en klätterväxt som tillhör gurkfamiljen. Det homeopatiska medlet framställs av roten, som är förvånansvärt stor och imponerande jämfört med den veka slingrande stjälken. Bryonia är ett stort





polykrestmedel och särskilt lämplig vid katarrer. En akut bronkit med torr rethosta som gör ont, frusenhet och behov av vila tyder på Bryonia. I detta medel ingår även organpreparaten **Pulmo** och **Bronchi**, lunga och luftrör, för att stärka slemhinnorna i luftvägarna och de viktiga lungalveolernas vävnad. Ett motsvarande katarrmedel från mineralriket är **Ferrum phosphoricum**. Järnet ökar blodets motståndskraft här i förening med dess nervstärkande fosfor.

## **Pulmo/Petasites Organocomp**

30 g piller

- Pulmo D12
- Petasites D6
- Ferrum metallicum D12

**Indikation: Djup hosta, akut eller kronisk.**

**Dosering:** 5 piller morgon och kväll.

### **Allmänt**

Ibland kan en lunginflammation komma, till synes plötsligt utan föregående förkylning. Patienten får antibiotika och kommer på benen igen. Men det dröjer inte länge så är en ny lunginflammation på gång. Vad är orsaken? Lungorna genomströmmas ständigt av vårt blod och är beroende av att blodet är friskt. Lunginflammation är en sjukdom som ofta uppstår i livets slutskede på sjukhus. Det är också aidspatientens stora hot. En lunginflammation kan också vara följden av att en till synes frisk och aktiv person "hållit i gång" för länge, undertryckt ständiga mindre infektioner och på så vis "förgiftat sina vätskor".

### **Farmakologi**

På fuktiga vårängar sticker Pestskråp, **Petasites officinalis**, upp sina knoppar ur jorden. Det är en sägenomspunnen läkeväxt, många människors sista hopp



under medeltidens farsoter. Man tillskrev pestilensroten, som den kallades, förmåga att läka pestbölder och elaka svulster. Vår tids vetenskap har inte funnit några säregna alkaloider i pestskråp, men man har fastställt en kramplösande och neurovegetativ verkan och empiriskt hjälper extrakt av Petasites mot ” den djupa hostan”.

I medlet ingår också **Pulmo**, lunga och **Ferrum**, järn, som stärker lungvävnaden och gör blodet motståndskraftigt.

## **Pulmo/Salvia Organocomp**

30 g piller

- Pulmo D12
- Larynx D12
- Salvia officinalis D6

**Indikation: Laryngit, heshet**

**Dosering:** 5 piller 3-5 gånger dagligen

### **Allmänt**

Många luftvägsinfektioner stannar kvar i struphuvudet och kan medföra besvärande heshet. Hos barn kan detta ge upphov till krupp. Eftersom det oftast är svårt att vila röste och tåga för att stämbanden ska läka, kan hesheten bli långvarig och bör då behandlas.

### **Farmakologi**

**Salvia officinalis** är en kraftfull medicinalväxt med karaktäristisk doft. Som te är Salvia flitigt använd. Salvia har baktericida egenskaper och används t ex vid tandköttsinflammation som gurgelvatten (finns i Bionaturs Tandkräm). Ingående ämnen, bl. a. thujon, är starkt verksamt mot infektioner på luftvägarnas slemhinnor.

Organpreparatet **Larynx** bygger upp slemhinnorna i struphuvudet.



**Pulmo** är det överordnande luftvägsmedlet och ingår som skyddande komponent.

### **Kompletterande behandling**

Echinacea Munspray

### **Renes/Betula Organocomp**

30 g piller

- Renes D12
- Betula alba folium D6
- Cuprum metallicum D12

**Indikation: Gikt, reumatism, njursten**

**Dosering; 5 piller morgon och kväll**

### **Allmänt**

Vid sjukliga förändringar i njurarna sker en ofullständig utsöndring av avfallsprodukter från ämnesomsättningen. Organismen belastas och det bildas olika avlagringar. Gikt och reumatism kan uppstå så småningom, även njursten. Patienten kan ha anlag för njursvaghet. Njurarnas verksamhet påverkas dessutom i hög grad av nervsystemet.

### **Farmakologi**

Från björkens nyutsprungna blad kommer vår modertinktur, **Betula folium**. Betula är urindrivande och verksamt vid degenerativa njursjukdomar och dess följder såsom gikt och reumatism. Folkmedicinen har länge uppskattat te av björkblad som blodrenande kur på våren. Det är ont om läkemedelsprövningar med Betula, men i Ryssland används Betula som homeopatiskt enkelmedel med stor framgång. Det är extraktet av bladen och inte saven eller barken som



då potenseras. Den urindrivande verkan är mycket tydlig och dessutom mild utan att urinvägarna irriteras. **Renes**, preparat av njurar, bygger upp och stärker njurarnas glomeruli. **Cuprum**, preparat av kopparmetall, leder kroppens värme till njurområdet och verkar därmed stärkande på patienter med svag njurkonstitution.

**Kompletterande behandling:** Saltfattig kost. Carbomin 1 tsk dagligen. Drick mycket vatten mellan måltiderna.

## **Renes/Cantharis Organocomp**

30 g piller

- Renes D12
- Vesica urinaria D12
- Cantharis D12
- Echinacea D6
- Cuprum metallicum D12

**Indikation: Urinvägsinfektion, blåskatarr**

**Dosering:** 5 piller 3-5 ggr dagligen

### **Allmänt**

Om patienten har anlag för njursvaghet och kroppen är allmänt försvagad tål urinvägarna inga bakterier. Det uppstår blåskatarr, en inflammation i urinblåsan med sveda och täta urinträngningar. Om den inte läker ut, kan bakterierna spridas och njurarna drabbas av en allvarlig nefrit, njurinflammation. Urinvägsinfektioner som behandlas med antibiotika har tendens att ständigt återkomma. Det är därför viktigt att förebygga och stärka njurarna och urinblåsan.

### **Farmakologi**

**Cantharis** är en mycket gammal läkemedelsdrog med det svenska namnet Spansk fluga, som egentligen är en skalbagge med namnet Lytta vesicatoria. Giftet som finns i skalbaggens blod och körtlar heter Cantharidin. Detta ämne användes redan på Hippokrates tid och fram till våra dagar fanns drogen på



apoteken för tillverkning av s.k. blåsdragande plåster. Inom homeopatin är *Cantharis* ett känt akutmedel vid blåskatarr. Här kombineras det med infektionsmedlet ***Echinacea***.

I denna komposition ingår även ***Renes***, organpreparat av njurar. Det bygger upp njurvävnaden och stärker urinvägarna. Likaså ***Vesica urinaria***, preparat av urinblåsans vävnad. ***Cuprum*** från metallen koppar, leder kroppens värme till njurområdet. Det är därför förebyggande och lämpligt även vid kroniska urinvägsinfektioner.

### **Kompletterande råd vid akut blåskatarr:**

Värme och vila. Carbomin 1 tsk morgon och kväll under några dagar. Vid sveda på underlivets slemhinnor skölj lokalt över underlivet med Carbomin (1 tsk utrört i ett glas ljummet vatten) en till två gånger dagligen.

## **Renes/Equisetum Organocomp**

30 g piller

- Renes D12
- Equisetum arvens D6
- Cuprum metallicum D12

**Indikation: Nefrotiskt syndrom, enuresis nocturna inkontinens, sängvätning, på grund av svaga njurar**

**Dosering: 5 piller morgon och kväll**

### **Allmänt**

Glomerulonefrit, inflammation i njurarnas glomeruli, kan uppstå som följsjukdom efter streptokockinfektion, t ex halsfluss och scharlakansfeber. Symtom är trötthet, sparsam urinmängd, ont över njurarna och svullnad runt ögonen. En sådan akut nefrit läker mestadels snart ut, men skulle den bli kronisk leder det till nefros och njursvikt. Det behövs en förebyggande behandling.

## Farmakologi

**Equisetum** arvense, åkerfräken, är känd som ett pålitligt urindrivande medel. Växtens ovanligt höga kiselhalt gör den dessutom lämplig mot infektioner i urinvägarna. Jfr Silicea! Man har kallat åkerfräken för vegetabilisk silicea. Equisetum som homeopatiskt enkelmedel har gott rykte mot sängvätning och i kampen mot inkontinens. I detta medel ingår även **Renes**, preparat av njurvävnad, som stärkande och uppbyggande komponent. Metallpreparatet **Cuprum** känner vi från materia medica som ett medel mot kramper. Men i detta sammanhang tar vi vara på en helt annan sida av Cuprum, nämligen dess förmåga att leda kroppens värme till njurområdet. Cuprum, koppar, inverkar på kroppens "njurstrålning". (Toxikologiskt beskrivs också kopparsalterna ge njurskador och albuminuri). Antydning kan också kopparens goda ledningsförmåga för värme och energi och metallens varma röda färg.

**Kompletterande råd:** Salfattig kost samt rikligt med vatten för genomspolning av njurarna och urinblåsan.

**Refemme**, homeopatiskt östrogenmedel 90 tabletter

- Belladonna D5
- Cimicifuga D5
- Östradiol D5 motsvarande 0,25 µg östradiol per tablett.

## Användningsområde

Motverka nedsatt vitalitet av nerv- och hjärnceller, nedstämdhet och modlöshet när äggstockarna inte längre producerar tillräckligt med östrogen.

Bidra till att bibehålla elasticiteten i muskler, senor och hud.

Motverka degenerativa förändringar såsom artroser, torrt hår och sköra naglar, torra och sköra slemhinnor i underlivet, torr hud och torra ögon. Nedsatt libido.

Mildra klimakteriella symtom såsom hjärklappningar, svettningar, vallningar och nedstämdhet.



**Dosering:** 1- 4 tabletter dagligen. Om nattliga besvär är dominerande tag 2-4 tabletter strax före sänggående. Som startsdos: 8 tabletter dagligen i 14 dagar, därefter 1-4 tabl. dagligen.

**Progesteron D4**, homeopatiskt progesteronmedel 90 tabletter

- Progesteron D4 (motsvarar 25 ug progesteron per tablett)

**Användningsområde:**

Smärtsamma menstruationer och ägglossningar.

Kramper i livmoder och äggledarna.

Klimakteriella symtom, gärna i kombination med Refemme.

PMS-besvär.

**Thyromin**, ett homeopatiskt sköldkörtelhormon 90 tabletter

L-thyroxine D6 (motsvara 0,25 ug l-thyroxine per tablett)

**Användningsområde:**

Underfunktion av sköldkörteln.

En vanlig orsak till sköldkörtelproblem är jodbrist samt att sköldkörteln skadats av en autoimmun inflammation.

Kvinnor drabbar oftare än män av sköldkörtelproblem. En diskuterad orsak till detta är att kvinnans bröstkörtlar binder upp ca 40 % av jod medan 60 % av jod finns i sköldkörteln. Brist på jod korrelerar med cystor i bröstkörtlarna. Möjligen kan jodbrist tillsammans med brist på selen och vitamin D3 leda till en autoimmun inflammation av sköldkörteln (som kan leda till antingen över- eller underfunktion av sköldkörteln).



För att sköldkörteln skall kunna uppta jod behövs det även selen. Vitamin D bidrar till att stabilisera immunförsvaret och motverka en autoinflammation tillsammans med selen.

**Dosering.**

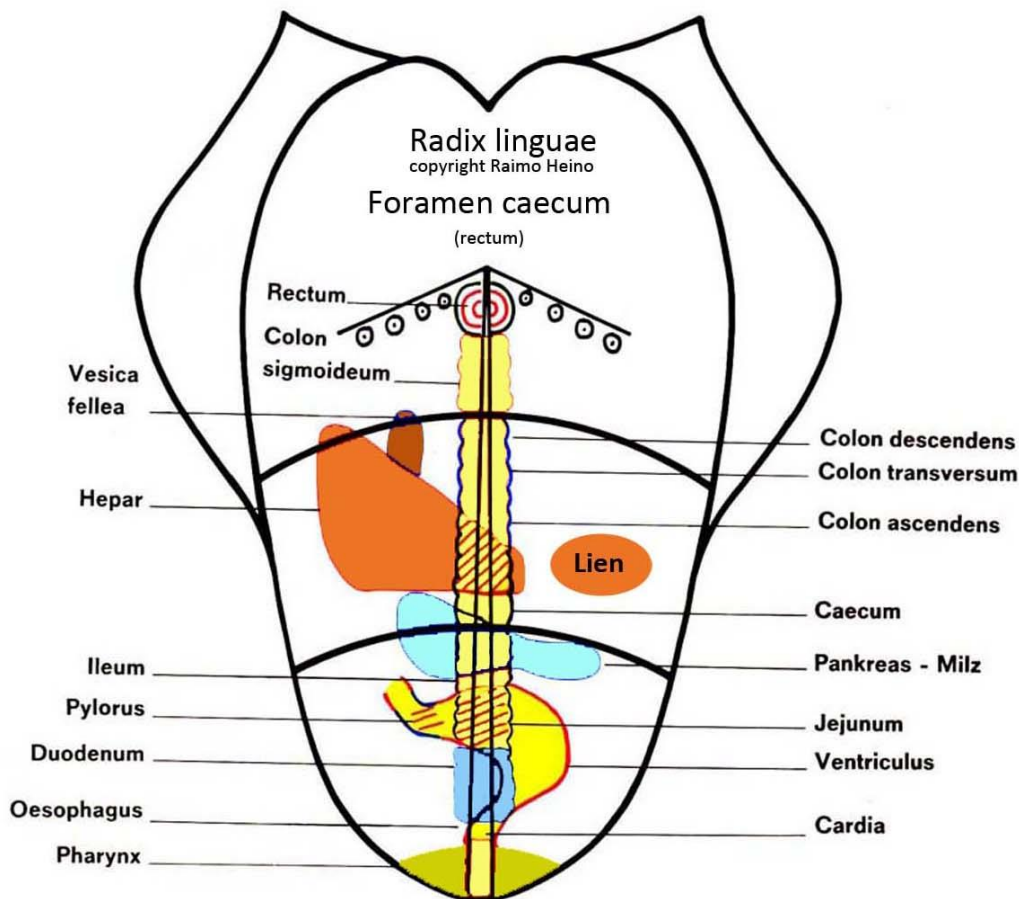
1 tablett Thyromin 2 – 3 gånger dagligen. Vid uppstart 4 – 6 tabletter i 7 – 14 dagar.

**Tips:** Kombinera gärna Thyromin med Plantajod 2 tabletter frukost och Plantaselen 1 – 2 tabl. frukost.

**Övrigt:** Kroppen tillverkar c:a 100 ug thyroxine per dag. AV detta är ca 99 % bundet till äggvita i blodet och 1 % är fritt, d.v.s. 1 ug.  
4 tabletter Thyromin innehåller 1 ug thyroxine!



## Matsmältningsapparatens topografi



Tungan är matsmältningsapparatens skyltfönster och dess somatotopografi korresponderar via autonoma nervsystemet med respektive organ tillhörande matsmältningskanalen.

En ren och ljusröd tunga hänvisar till ett väl fungerande matsmältningssystem. Förändringar av tungans yta antas bero på en trofisk inflytande via de nervsystem som korresponderar med respektive organ. Tungbeläggningens färg ger även organhänvisning, ex en gulaktig tungbeläggning hänvisar till funktionella störningar i lever och galla och ses ofta i samband med kroniska sjukdomar, en brunaktig tungbeläggning hänvisar till tarmbesvär. En gråvit beläggning hänvisar till inflammation i magsäcken - tolvfingertarmen. En tunga som är atrofisk, utan beläggning och dovt röd, hänvisar i första hand till atrofi av magsäckens slemhinna och i andra till atrofi av tarmslemhinna. Differentialdiagnostisk skall man tänka på olika infektioner som munhåla inkl. tunga kan drabbas utav, även maligniteter.

För att stimulera funktionen hos matsmältningsapparatens organ rekommenderas följande organmedel:

Ventriculus D6 - för matstrupen, övre magmunnen (cardia), magsäcken (ventriculus) och nedre magmunnen (pylorus).	Duodenum D6 - tolvfingertarmen
Pancreas D6 - för bukspottkörteln	Lien D6 - för mjälten
Hepar D6 - för levern	Vesica fellea D6 - gallblåsan
Colon Chamomilla comp - tjocktarmen och tunntarmen	