

Bindevævssvagheder

Styrk dine led, sener og muskler



Alma

Forening til oplysning om homøopatiske lægemidler og antroposofisk lægekunst



Bindevævssvagheder

Bindevævet holder kroppen sammen, og hvis det bliver svagt, kan der opstå løse, smertefulde led, slitage på knoglerne og slitage på disci mellem rygsøjlels knogler. Vores knogler er omgivet af et bindevævslag, som kaldes periostet. Dette bindevævslag beskytter knoglerne og spiller en vigtig rolle i forhold til opbygning af knoglevæv. Nogle mennesker har allerede fra livets begyndelse et svagt bindevæv og får lettere ledproblemer, når de belaster led og sener.

Bindevævssvagheder kan føre til rygsøjleproblemer, slidgigt, slaphed i led, sener og muskler samt sportsskader - typisk i fødder, knæ og hofter. En særlig form for bindevævssvaghed er bækkenløsning. Bækkenløsning skyldes en for tidlig hormonal impuls, som skal bevirke at leddet mellem skambenene (symfysen) bliver blødt og smidigt, så bækkenbunden kan udvide sig inden fødslen. Kvinden får derfor sværere ved at holde på barnet. Bindevæv og disci i rygsøjlen løsnes ligeledes, hvilket giver problemer med at gå og bøje sig. I svære tilfælde kan der opstå lammelser ned i benene i forbindelse med en fødsel.

Behandling med Bambus comp.

Virkning

Bambus comp. Blev udviklet i 1985, af den homøopatiske lægemiddelvirksomhed Allergica, til behandling af bækkenløsning, som mange gravide kvinder lider af under graviditeten.

Bambus comp. virker formdannende på skamben samt sener og disci i rygsøjlen. I reglen aftager slaphed, tyngde og smerter i bækken og skamben, og rygsøjlen styrkes så belastninger lettere tåles. Mange kvinder med bækkenløsning er blevet hjulpet af dette præparat.

Bambus kan kaldes naturens rygsøjle. Den er rank som ryggen og delt ind i mange led med en knude imellem – ligesom rygsøjlen består af led med disci imellem.

Det har vist sig at Bambus comp. også er i stand til mere alment at styrke led og sener i hele kroppen. Bambus comp. bliver også anvendt til at opbygge rygsøjlen og til sportsskader – ledskader, slaphed og smerter i knæ- og hofteled samt slitage af led. Man skal dog være opmærksom på at gigtten-denser fører til hurtigere slitage – gigt behandles bl.a. med **Juniperus comp.**

Bambus comp. virker således på alle bindevævssvagheder, men der findes også andre midler, som er gavnlige i forhold til bindevævssvagheder.

Calcium flour D12 virker godt, hvis bindevævet er for svagt, og ledde-ne ikke holdes ordentligt på plads, idet det styrker opbygningen af knogler, tænder, negle, bindevæv og sener samt vedligeholder kraften og spændstigheden i alle væv. **Stannum met. D12** er tin og kan betegnes som kroppens arkitekt og bygmester. Stannum met. D12 virker opbyggende på bindevæv, disci, led og knogler-nes omgivende lag.

Sammensætningen af Bambus comp.

Bambus comp. indeholder arandisit, som er en krystallisk tin/kisel for-bindelse. Tinprocesserne er med til at formdanne bindevævet og give det styrke. Kiselprocesserne danner grundlag for opbyggelsen af binde-væv, knogler og resten af kroppens faste væv. Tin/kisel forbindelsen i Bambus comp. forener virkningerne fra de to midler og virker styrkende på alle de væv, som holder rygsøjlen på plads og gør bevægelser mulige. Bambus comp. indeholder også me-senchym, som er embryonalt binde-

væv. Dette stimulerer grundlæggende cellernes arbejde med at opbygge bindevævet. Bindevævssvagheder er ofte grundlagt på et meget tidligt tidspunkt i livet – ofte allerede i fosterstadiet.

Dosering

Voksne: 10 dråber, 3 x dagligt i lidt vand. Tages kurmæssigt gennem 2-3 måneder.

Børn: 2-7 dråber (afhængig af alder) 3 x dagligt i lidt vand. Tages kurmæs-sigt gennem 2-3 måneder.

Særlige forholdsregler

Gravide bør ophøre med at tage Bambus comp. 3-4 uger inden forventet fødsel, så knogler og bindevæv i bækkenet bliver bløde og smidige op til fødslen.

Er man gravid, skal man undlade at indtage lægemidlet Juniperus comp.

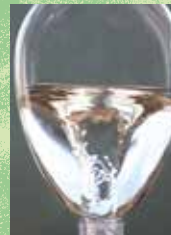
Nogle gange udløser indtag af et homøopatisk lægemiddel en forvær-ring af symptomerne. Denne forvær-ring kaldes en førstegangsforværring, og den er udtryk for, at lægemidlet har aktiveret en helbredelsesproces i kroppen, og at kroppen forsøger at skille sig af med sygdommen. Ved tegn på førstegangsforværring stoppes indtag af lægemidlet i 1-2 dage, eller indtil forværringen er aftaget helt. Derefter påbegyndes behandlingen igen – dog med nedsat dosering og langsom optrapning over 3-4 dage.

Find nærmeste forhandler/behandler på www.allergica.dk

Vejl. pris kr. 2,00

Homøpatisk medicin er lægemidler fra mineral-, plante- og dyreriget, der fortyndes ved hjælp af en særlig metode, som kaldes potensering. Ved hjælp af potenseringen bliver det muligt at fremstille et stærkt virkende lægemiddel, som giver en medicinsk impuls til krop, sjæl og ånd og dermed styrker menneskets evne til selvhelbredelse.

Metoden har vist sin styrke gennem de seneste 200 år, siden den tyske læge Samuel Hahnemann fandt frem til den. Homøpatien er i dag udbredt over store dele af verden og anvendes af både læger, naturlæger og dyrlæger. I Europa er homøpatien særlig udbredt i Tyskland, England og Frankrig.



Alma

www.alma-info.com



Forening til oplysning om homøopatiske lægemidler og antroposofisk lægekunst